

PROTOCOLLI MAGNETO
DINAMICI

RIALZO DI SENO PER
VIA CRESTALE ED
ESPANSIONE
CONTROLLATA
DI CRESTA

Numero partecipanti: 12
Quota iscrizione: € 1200 + IVA

Termini e condizioni:

- **200 € con bonifico bancario** all'iscrizione e saldo entro il **20 Ottobre**
- Per **cancellazioni** effettuate dopo il 5 ottobre si applica una penale di 200 €
- **Assicurazione medica obbligatoria**

Per info e iscrizioni:

e-mail: contact@osseotouch.com

Tel/Cel: + 39 0331-1535586 -3517381003



CADAVER LAB
Magneto
Dinamica
5 Novembre 21

ISTITUTO ANATOMIA
UMANA TORINO

In collaborazione con

**Nobel
Biocare™**

Geistlich
Biomaterials

Prof. Domenico Baldi

Nato a Genova, Italia, il 02/02/1963. Laureato nel 1987 con lode presso la Scuola di Medicina di GE. Specializzato DD nel 1990 presso l'Università degli Studi di GE. Ha studiato nel 1998 Implantologia presso la Facoltà di Medicina di PI. Professore a contratto presso l'Università degli Studi di GE. Professore Ordinario di Protesi e Implantologia in: Corso di Alto Livello, Master Internazionale presso l'Università degli Studi di GE e Corso di Alta Formazione in Chirurgia presso La Sapienza-Università di Roma. Professore Ordinario di Protesi e Implantologia in un Master Internazionale dell'Università di PI. Diversi articoli scientifici pubblicati. Coautore del libro "Handbook of Bioceramics and Biocomposites" Springer International Publishing Editor: Iulian Vasile Antoniac. Relatore in numerosi congressi nazionali e internazionali. Socio SIOPI. QDT-quintessence of dental technology- (edizione italiana) Membro dell'Editorial Board. Membro attivo e fondatore dell'IPA, e Membro Onorario del SRPDMF. Membro affiliato EAED. Membro Costituente dell'ICP. Membro attivo IADDM. Presidente IPA (2014-2016). Membro del consiglio IADDM (2019-2021). Studio privato a Genova.

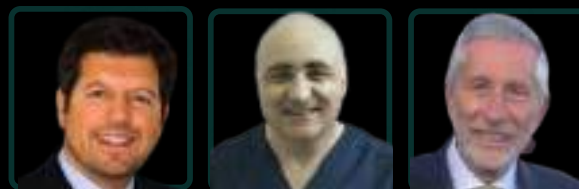
Prof. Gianmario Schierano

Dr. G. Schierano, nato a Torino, Italia, il 27 febbraio 1958. Laureato nel 1987 presso l'Università degli Studi di TO. 1987 frequenta la Clinica Odontostomatologica dell'Università di TO presso il Reparto di Chirurgia Maxillo-Facciale 1987 frequenta in qualità di "medico-frequentatore" presso il Servizio Autonomo di Riabilitazione Orale e Protesi Maxillo-facciale ed Impianti dentari. Ha collaborato all'attività assistenziale, didattica e di ricerca clinica svolta nell'ambito della disciplina di protesi dentale. 1988-1989 ha collaborato alla parte pratica del corso di Protesi Totale della Scuola di Specializzazione in Odontostomatologia dell'Università di TO. 1989-1992 si è occupato della riabilitazione protesica di pazienti con deficit tissutali del distretto oro-maxillo-facciale, ha collaborato ai corsi di Protesi Parziale Rimovibile della Scuola di Spec. in Odontostomatologia e del Corso di Laurea in Odontoiatria e Protesi Dentaria. 1990 training post-graduate in Protesi Maxillo-Facciale presso il Reparto di Protesi Maxillo-Facciale, Scuola Dentale dell'Università di Nijmegen (NL). 1992 specializzazione in Odontostomatologia presso l'Università degli Studi di TO. 1993 ad oggi si occupa della riabilitazione orale tramite impianti osseointegrati in qualità di operatore, organizzatore e supervisore del servizio di implantologia nell'ambito del Servizio di Riabilitazione Orale, Protesi Maxillo-Facciale e di Implantologia Dentaria. 1994 nomina Ricercatore Universitario per il raggruppamento disciplinare 67 della Facoltà di Medicina e Chirurgia dell'Ateneo di TO 1998 nel Sistema Sanitario Nazionale,

risulta dirigente medico di 1° livello 2005 nomina a professore Associato per il settore scientifico MED/28 della Facoltà di Medicina e Chirurgia dell'Ateneo di TO, Corso di Laurea Specialistica in Odontoiatria e Protesi Dentaria. 2009 Socio fondatore dell'Accademia di Chirurgia Piezoelettrica e Presidente del Comitato Scientifico della stessa 2015 Facente parte della Commissione della Qualità presso C.I.R Dental School Università degli Studi di Torino. Diversi articoli scientifici pubblicati.

Prof. Maurizio Catalani

Nato ad Alba, il 21/01/1957. Laureato in Medicina e Chirurgia presso l'Università di Torino, ha conseguito la specialità in Otorinolaringoiatria presso l'Università degli Studi di Genova. Dall'ottobre 1986 al 1995 strutturato presso il reparto Otorinolaringoiatrico dell'Ospedale Gradenigo di Torino; 1995, in seguito al conferimento di un periodo di aspettativa, assunzione come medico dirigente 1° livello, presso la divisione ORL dell'Ospedale civile di Ivrea. fino al 1996. 1996 rientro alla Divisione ORL del Gradenigo, assegnato alla Divisione di Audiologia Clinica Universitaria, incarico mantenuto fino al 2000. Attualmente Responsabile dell'Unità Operativa di Otorinolaringoiatria dell'Ospedale Koelliker di Torino dove lavora dal 2000. E' iscritto alle seguenti associazioni: SIO, SIOP, AIOLP, AIAC. Dal 1986 ad oggi il dott. Catalani ha eseguito oltre 5000 interventi di chirurgia ORL. Attualmente, pur occupandosi dei vari aspetti della branca ORL, l'interesse specifico si è andato concentrando nella Microchirurgia endoscopica naso-sinusale, una nuova tecnica chirurgica che consente di affrontare patologie naso-sinusalì spesso imponenti, con approccio di minima, in modo conservativo e ridotta invasività. Attività scientifica: dal 1987, ha partecipato a numerosi corsi e congressi, presentando relazioni e pubblicazioni varie. Fa parte del gruppo Docenti della SIACH, effettua corsi di teoria e dissezione pratica su preparati anatomici incentrati sulla Microchirurgia endoscopica rinosinusale e del basicranio. Organizza numerosi corsi e congressi in tutta Italia, specifici sul "management" ORL del paziente in fase pre e post-implantare. Dal 2005 è presidente di una Onlus che si occupa di volontariato, non solo sanitario, con progetti oltreché in Madagascar, anche in Burkina Faso, Mali e altri paesi africani.



PROGRAMMA

Un'intera giornata dedicata ai protocolli del

magnetic
M ALLET

su preparato autoptico con il
Prof. D. Baldi, Prof. G. Schierano e Prof. M. Catalani

Mattina dalle 9:00 alle 13:00

Coffee Break dalle 11:00 alle 11:15

- Teoria in aula di anatomia
- Protocollo rialzo del seno mascellare per via crestale con l'utilizzo del Magnetic Mallet.
- Protocollo espansione orizzontale delle creste sottili con l'utilizzo del Magnetic Mallet.

Lunch Break dalle 13:00 alle 13:30

Pomeriggio dalle 14:00 alle 18:00

- Esercitazione pratica su preparato autoptico da parte dei partecipanti
- Espansione orizzontale delle creste sottili con l'utilizzo del Magnetic Mallet.
- Anatomia della medio-struttura facciale e sinusopia con fibre ottiche